

**CENOVÉ MAPY PODĽA ZÁKONA
359/2007 Z.z., PODKLAD PRE ÚZEMNO
PLÁNOVACIE ROZHODOVANIE**

Oravec, M., Zatroch, L., Divok, M.

KLASIFIKÁCIA HROZIEB

1. Prírodné ohrozenia

- 1.1. požiarom
- 1.2. povodňou a záplavou
- 1.3. zosuvom pôdy a skál
- 1.4. lavínou
- 1.5. seizmickou činnosťou
- 1.6. veternou smršťou
- 1.7. krupobitím
- 1.8. extrémnym teplom, suchom
- 1.9. extrémnou zimou (chladom)
- 1.10. extrémnym snežením
- 1.11. búrkou
- 1.12. zamorením vody
- 1.13. kontamináciou potravín
- 1.14. zamorením ovzdušia

2. Technologické ohrozenia

- 2.1. únikom NL zo stacionárnych zdrojov
- 2.2. únikom NL z mobilných zdrojov
- 2.3. únikom RAO alebo iného nebezpečného odpadu pri jeho likvidácii
- 2.4. veľkými požiarimi v hospodárskych objektoch
- 2.5. požiarimi skladov na ropné produkty
- 2.6. požiarimi v drevospracujúcom priemysle
- 2.7. únikom ropných látok
- 2.8. výbuchmi v chemických prevádzkach
- 2.9. výbuchmi pri skladovaní obilnín
- 2.10. nebezpečnými úsekmi komunikácií
- 2.11. haváriami jadrových zariadení
- 2.12. haváriami v leteckej, železničnej, lodnej, cestnej doprave
- 2.13. narušením vodohospodárskych diel
- 2.14. narušením dodávok elektrickej energie, plynu, tepelnej energie
- 2.15. narušením dodávok pitnej vody
- 2.16. narušením informačných sietí
- 2.17. narušením telekomunikačných sietí
- 2.18. nedodaním liekov a zdravotníckeho materiálu
- 2.19. narušením produktovodov
- 2.20. narušením funkčnosti bankovej sústavy

3. Sociálne a ostatné ohrozenia (hromadné nákazy ľudí a zvierat veľkého rozsahu, migrácia a vnútorné konflikty či nepokoje)

- 3.1. epidémiou (nákazy osôb)
- 3.2. epifýziou (nákazy potných kultúr)
- 3.3. epizootiou (nákazy zvierat)
- 3.4. zamorením hmyzom
- 3.5. azylovým tlakom
- 3.6. utečeneckou vlnou
- 3.7. etnickými, náboženskými a ideologickými konfliktmi veľkého rozsahu
- 3.8. extrémizmom
- 3.9. sociálnymi nepokojmi veľkého rozsahu
- 3.10. násilnými protiprávnymi konaniami
- 3.11. organizovaným zločinom
- 3.12. útokom proti orgánom verejnej moci
- 3.13. útokom proti objektom osobitnej dôležitosti a ďalším dôležitým objektom

4. Ozbrojené konflikty

- 4.1. vojnovým konfliktom na území štátu
- 4.2. vojnovým konfliktom v krajinách EÚ
- 4.3. vojnovým konfliktom mimo EÚ

5. Asymetrické ohrozenia

- 5.1. asymetrické ohrozenia – technické
 - 5.1.1. jadrovými prostriedkami
 - 5.1.2. biologickými prostriedkami
 - 5.1.3. chemickými prostriedkami
 - 5.1.4. informačnými prostriedkami
 - 5.1.5. elektromagnetickým impulzom
- 5.2. asymetrické ohrozenia – kombinované
 - 5.2.1. alternatívnymi operačnými koncepciami
- 5.3. asymetrické ohrozenia – iného charakteru
 - 5.3.1. teroristickým útokom
 - 5.3.2. útokom spojeným s využitím prostriedkov 5.1. a 5.2.

voda 70%
zemetrasenie 30%

technická a technologická
činnosť človeka 100%

nákazy (bionózy, zoonózy)
sociálna nerovnováha
(vlastníctvo)

lokálna politická, rasová
nerovnováha

kombinované – nástroj na
presadenie cieľa

SMEROVANIE

alebo

KDE SME

$$M(t_i) = (A(t_i) \cap R(t_i)) \cup E(t_i)$$

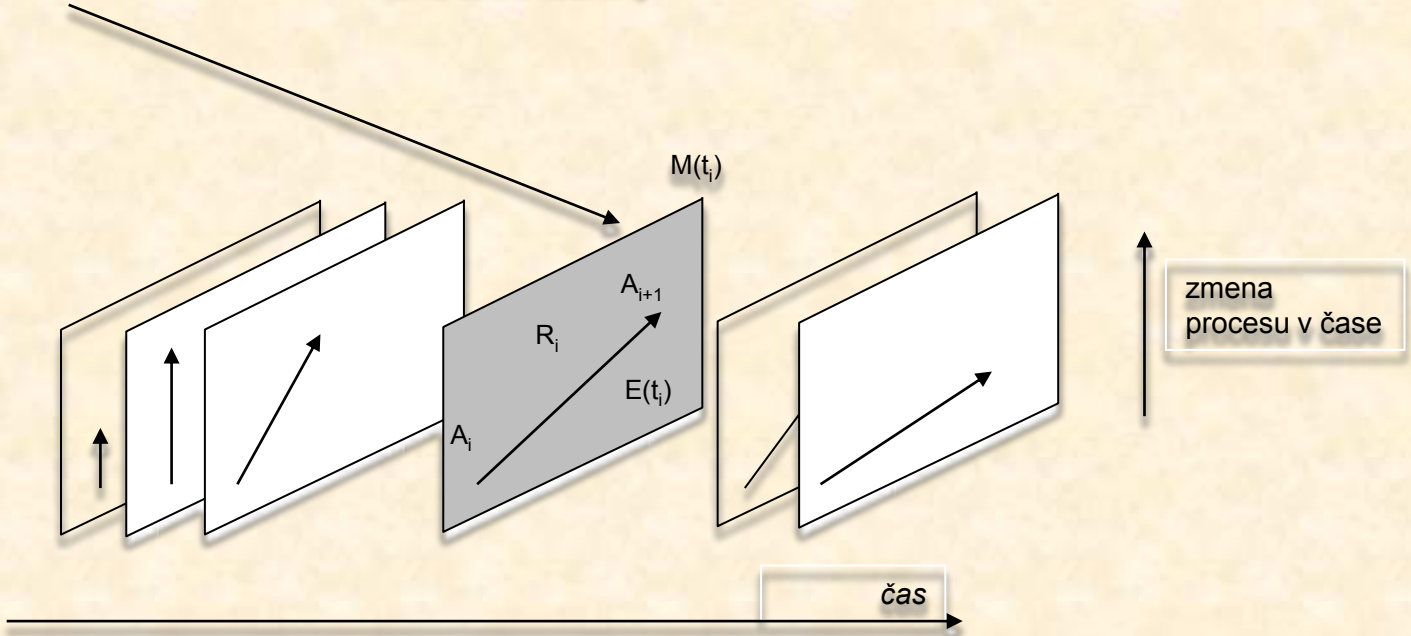
Všeobecný tvar modelu bezpečnosti

M(t_i) konkrétna udalosť
A(t_i) aktéri, prvky systému
R(t_i) väzby medzi prvkami
E(t_i) konkrétny priestor a čas

Bezpečnosť - všeobecne
A(t_i) AKTÉRI, PRVKY SYSTÉMU
R(t_i) VÄZBY MEDZI PRVKAMI
E(t_i) KONKRÉTNY PRIESTOR A ČAS

Objektová, územná bezpečnosť
 - PRVKY TECHNICKÉHO ZARIADENIA
 - OHROZENIA TVORENÉ VÄZBAMI MEDZI PRVKAMI
 - KONKRÉTNY PROCES (STAV TECHNOLOGICKÉHO ZARIADENIA)

Chemická bezpečnosť
 - CHEMICKÉ LÁTKY
 - CHEMICKÉ REAKCIE
 - KONKRÉTNY PROCES (STAV TECHNOLOGICKÉHO ZARIADENIA)



Kauzálna závislosť a jej vývoj v čase

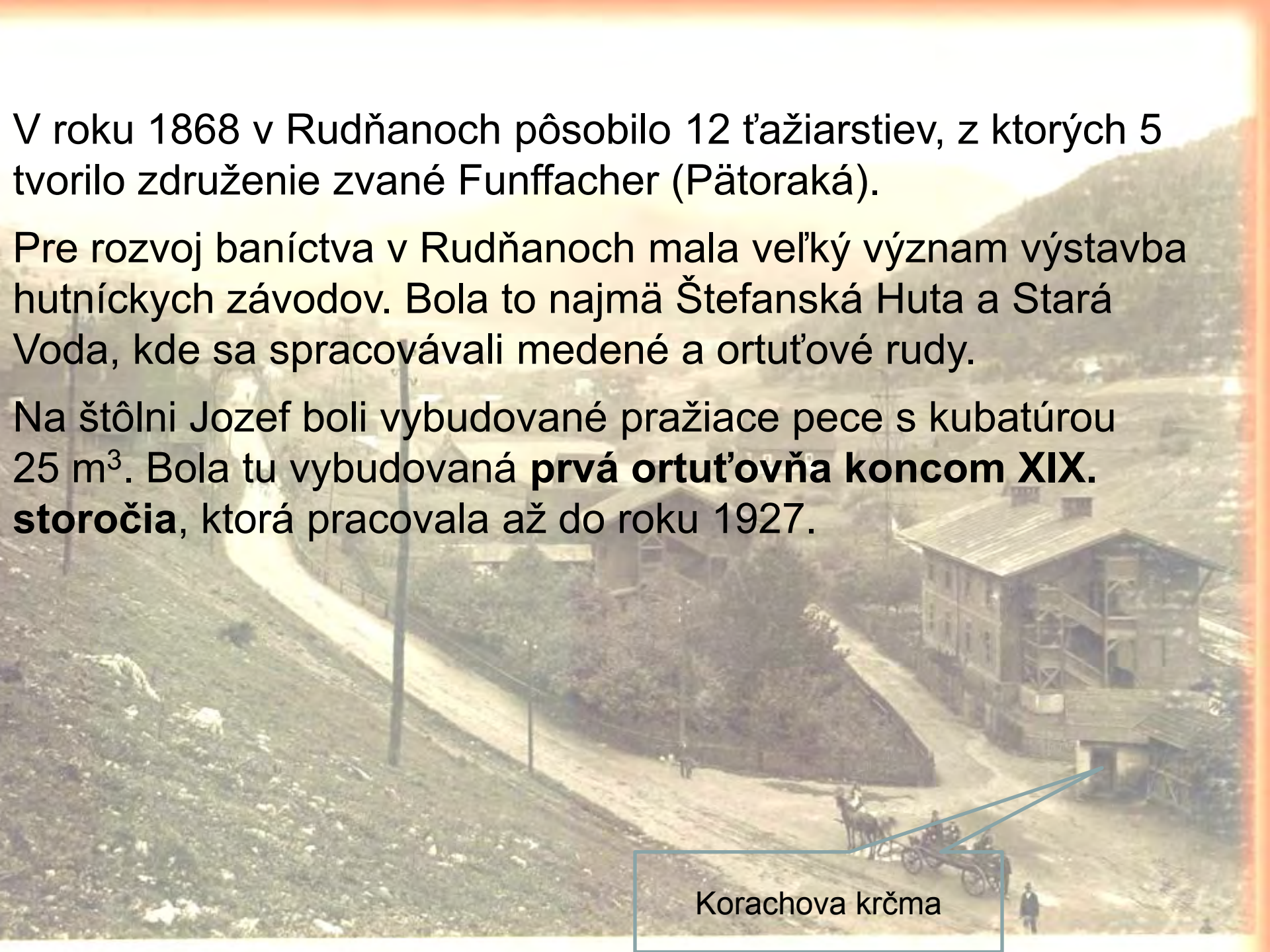
Banská mapa z roku 1758 je dôkazom niekoľko storočí trvajúceho baníctva v Rudňanoch.



V roku 1868 v Rudňanoch pôsobilo 12 ťažiarstiev, z ktorých 5 tvorilo združenie zvané Funffacher (Pätoraká).

Pre rozvoj baníctva v Rudňanoch mala veľký význam výstavba hutníckych závodov. Bola to najmä Štefanská Huta a Stará Voda, kde sa spracovávali medené a ortuťové rudy.

Na štôlni Jozef boli vybudované pražiacce pece s kubatúrou 25 m³. Bola tu vybudovaná **prvá ortuťovňa koncom XIX. storočia**, ktorá pracovala až do roku 1927.

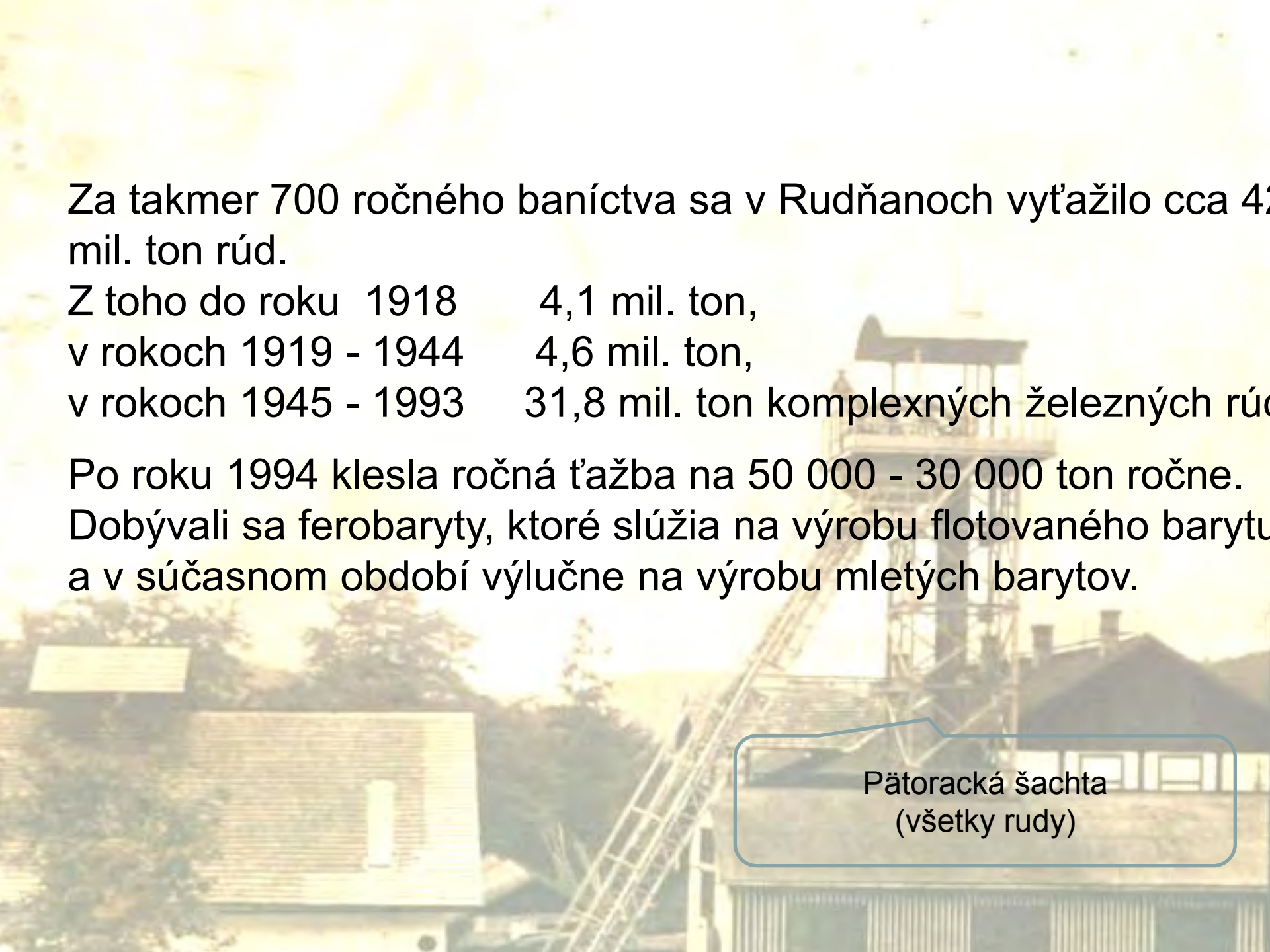
A historical black and white photograph showing a mining site. In the foreground, a horse-drawn cart is being pulled on a dirt path. In the background, there is a large, multi-story wooden building with a complex structure, likely a mine shaft or processing plant. The scene is set in a hilly, wooded area.

Korachova krčma

Za takmer 700 ročného baníctva sa v Rudňanoch vyťažilo cca 41 mil. ton rúd.

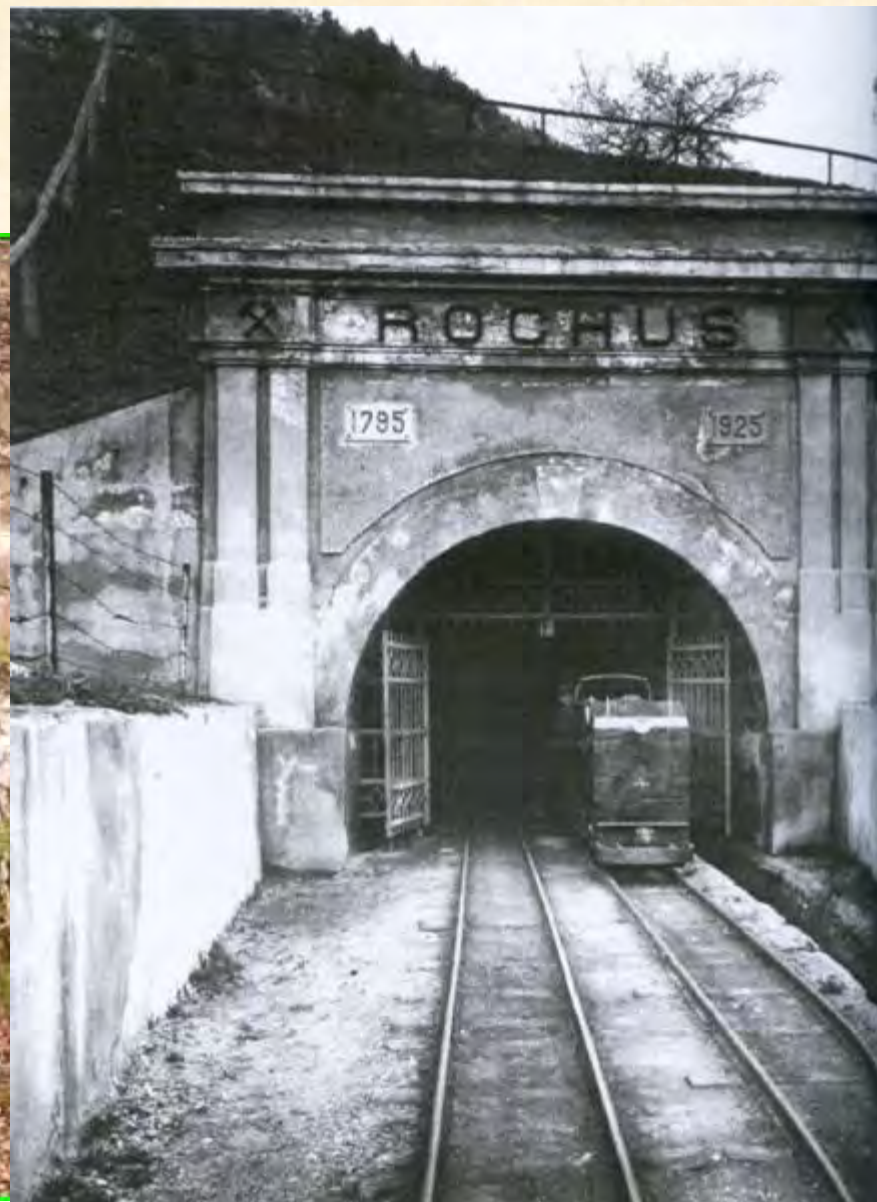
Z toho do roku 1918	4,1 mil. ton,
v rokoch 1919 - 1944	4,6 mil. ton,
v rokoch 1945 - 1993	31,8 mil. ton komplexných železných rúd


Po roku 1994 klesla ročná ťažba na 50 000 - 30 000 ton ročne. Dobývali sa ferobaryty, ktoré slúžia na výrobu flotovaného barytu a v súčasnom období výlučne na výrobu mletých barytov.



Pätoracká šachta
(všetky rudy)

Štôľňa ROCHUS

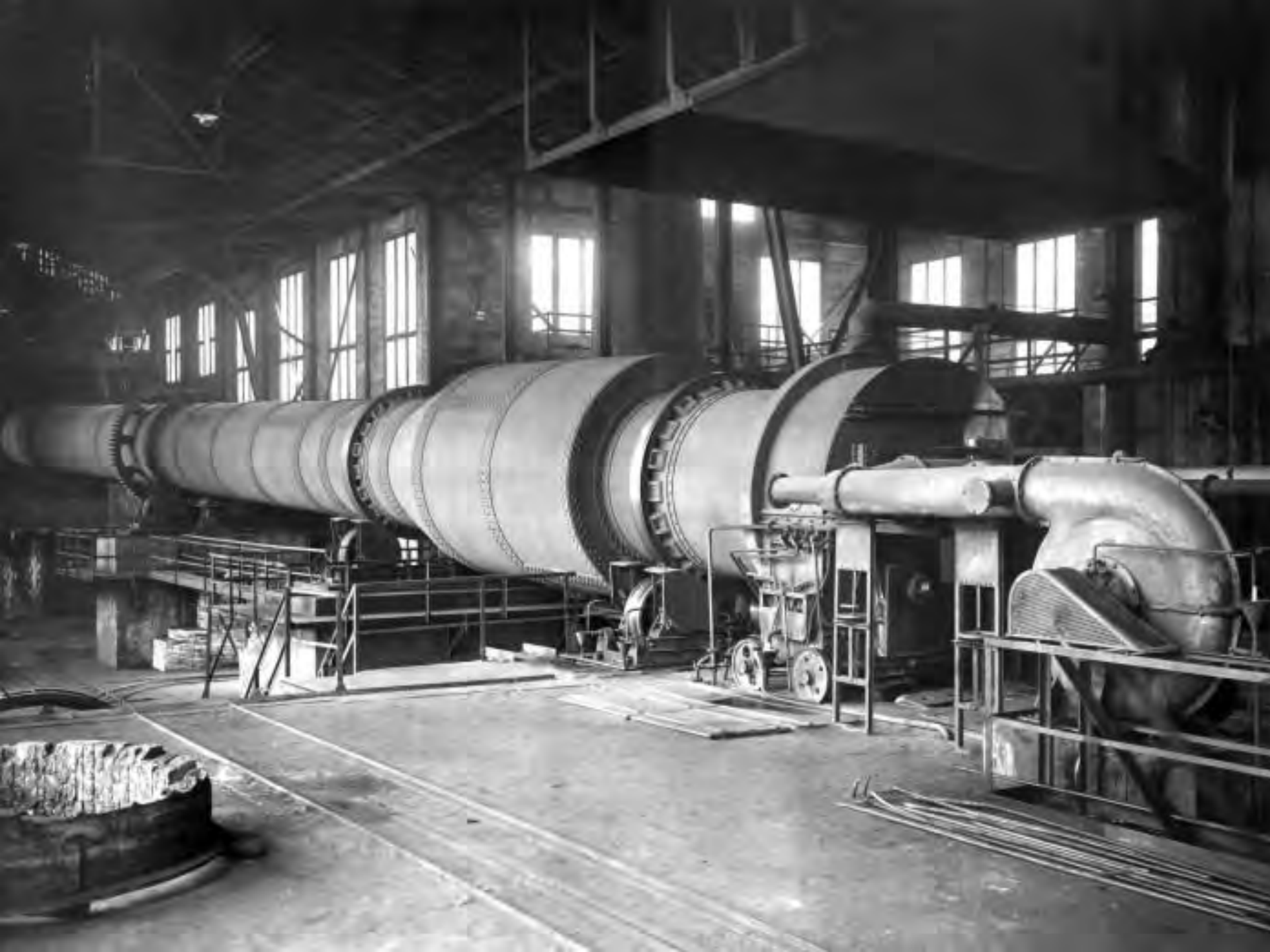


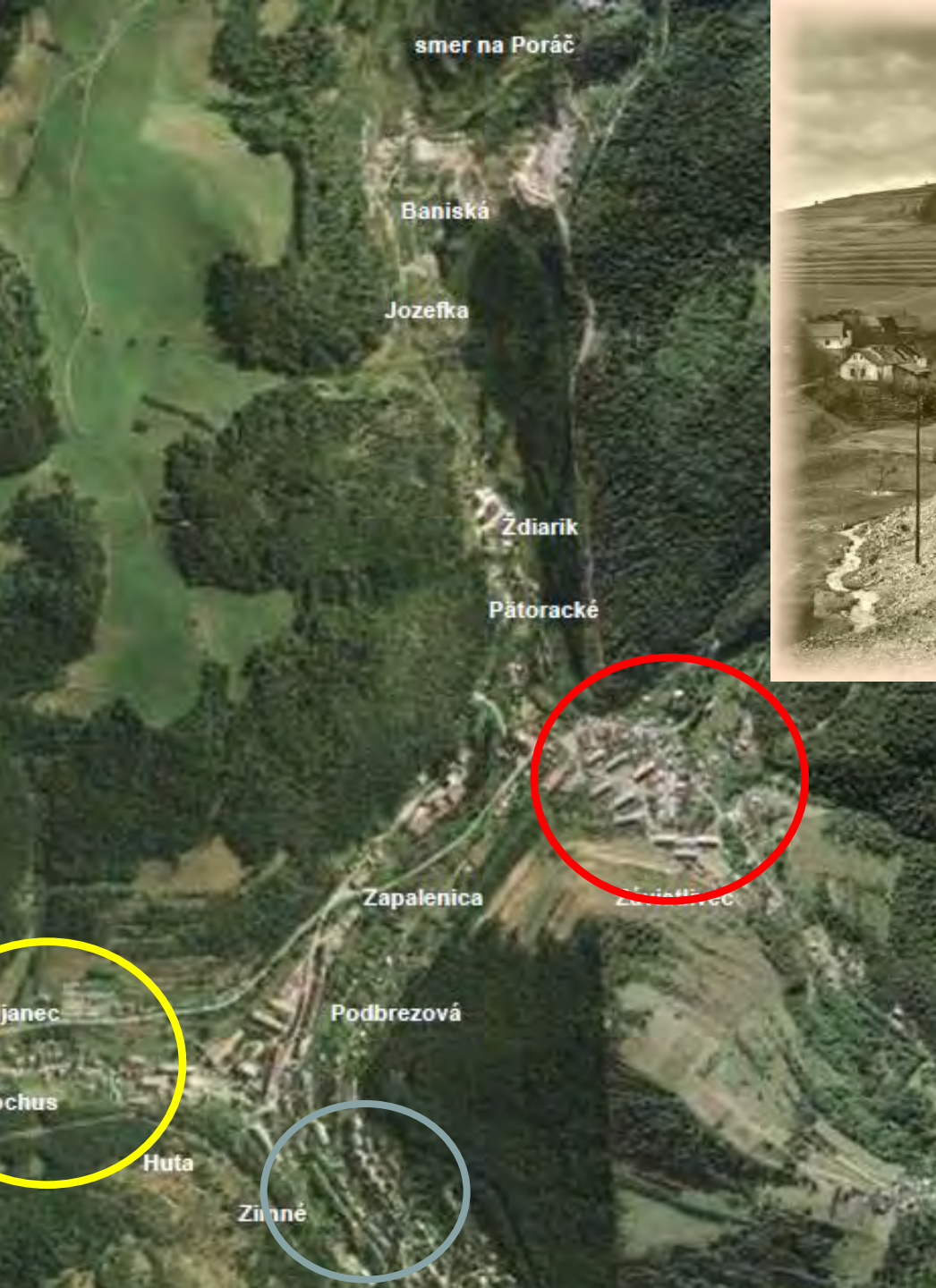


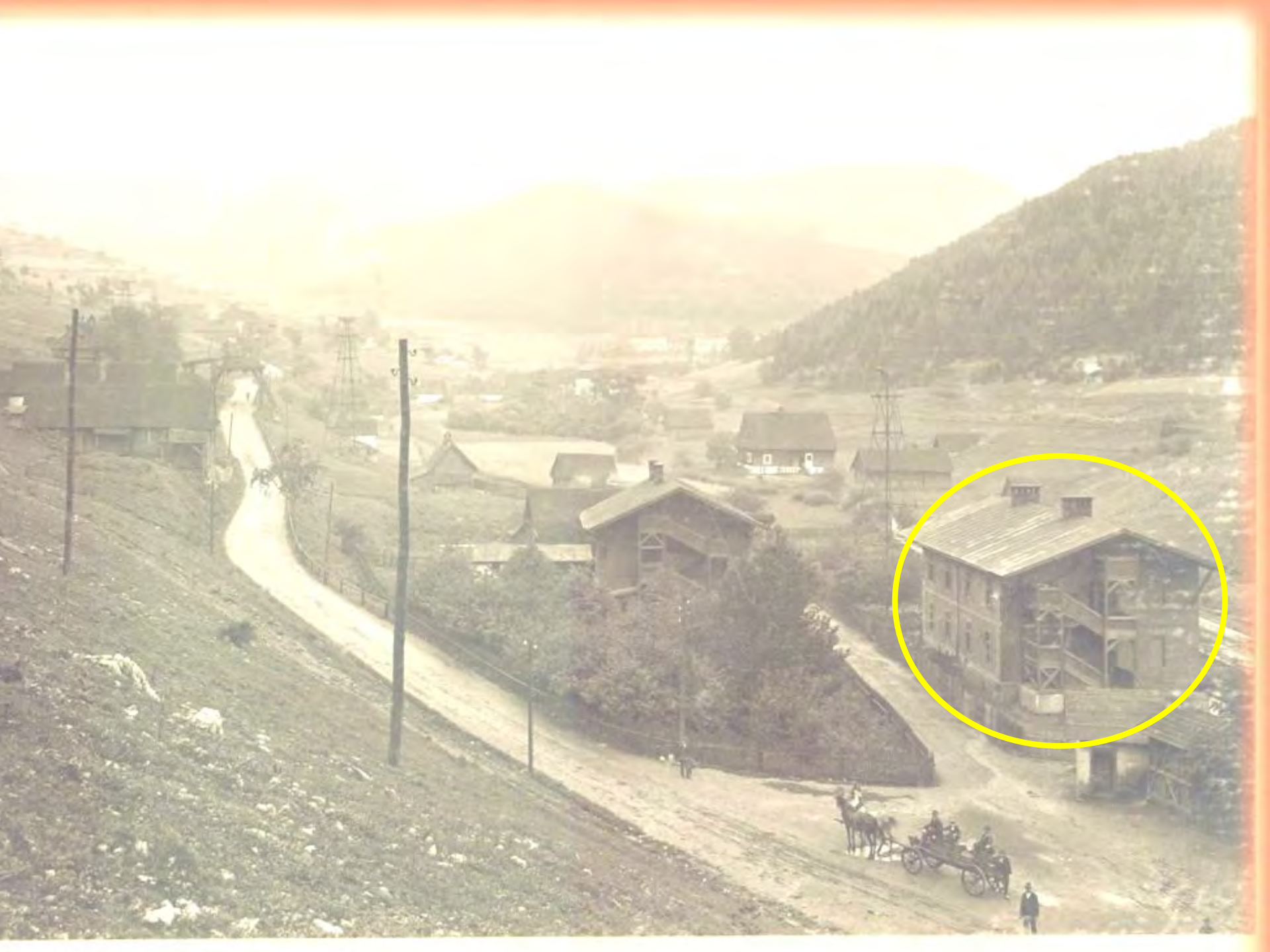
Miesto Nového závodu -
spracovanie rúd

Koľajnice z
štôlne ROCHUS
Starý závod























Prepadlisko po starých
banských dielach medzi
obcami Poráč a Rudňany.
Foto: Peter Baláž.







Problémy modelov pre posúdenie rizika

- klasifikácia podľa primárnych hrozieb (teória grúp),
- jasný popis kauzality,
- (zraniteľnosť, citlivosť, adaptabilita),
- kritériá pre rozhodovanie (financie, *má dať/dal*).

ENVIRONMENTALNE ŠKODY 359/2007 Z.z.

Prečo len do 50 vieme narátať ?

NAŘÍZENÍ VLÁDY

Č. 295/2011 Sb.

ze dne 14. září 2011

**o způsobu hodnocení rizik ekologické újmy a bližších
podmínkách finančního zajištění**

ČASŤ F

Celkový počet dosiahnutých bodov

42 bodov

Výsledok hodnotenia:

5.


Pre hodnotenie do 50 bodov nie je potrebné vykonať ďalšiu (podrobnú) analýzu rizika o environmentálnych škodách.

Finančné krytie k 1.7.2012 je potrebné vzhľadom na zaradenie činnosti podľa zákona o environmentálnych škodách



**Pohľad na okolie obce
Silická Brezová**

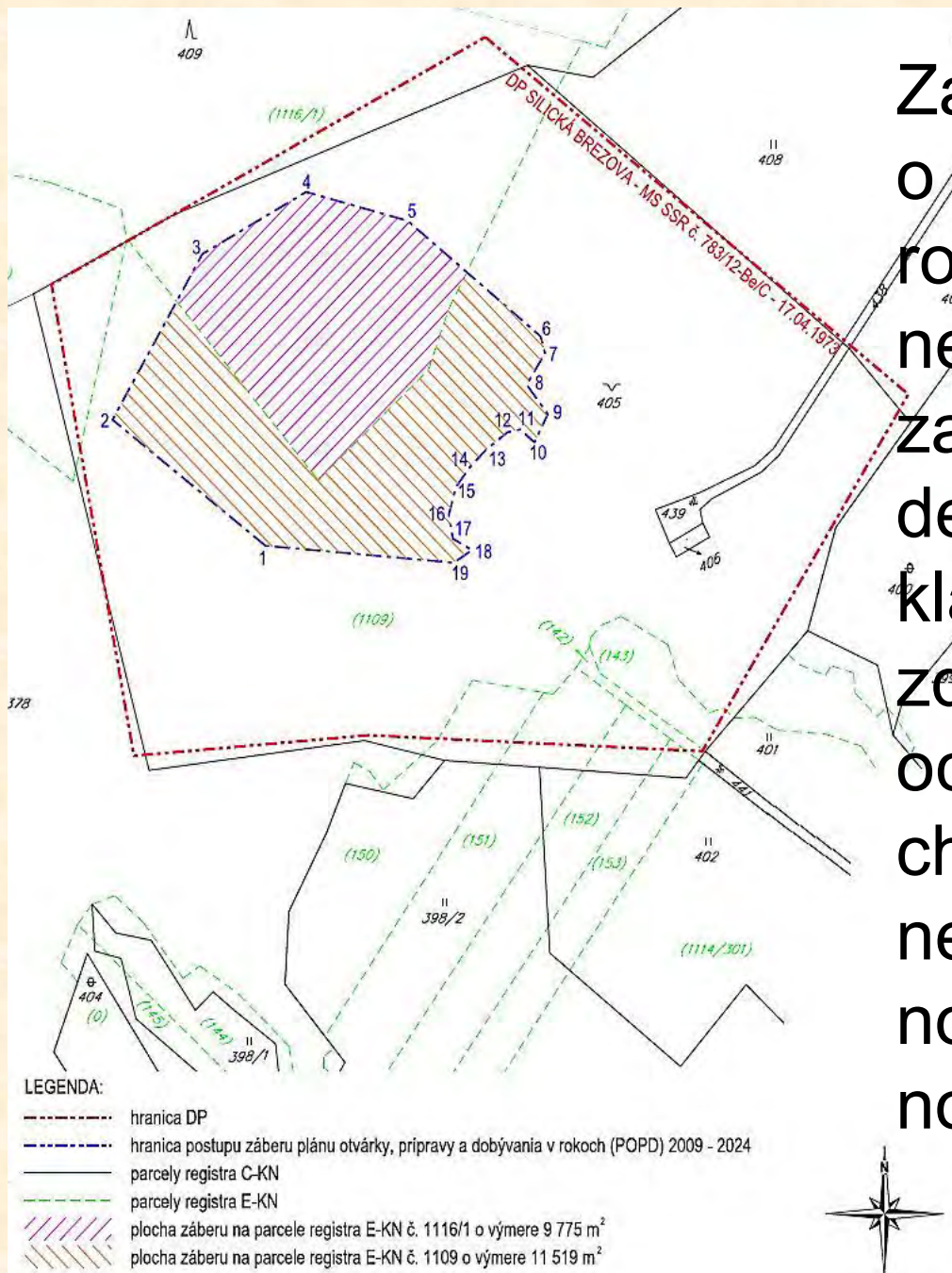
2011-04-09



Navrhovaná činnosť bola situovaná v kat. území Silická Brezová vo vzdialenosti cca 500 m od obce Silická Brezová. Jednalo sa o obnovenie ťažby dekoračného kameňa v dobývacom priestore Silická Brezová s navrhovanou kapacitou ťažby cca 65 000 t/rok. Rozloha určeného dobývacieho priestoru v tvare nepravidelného šesťuholníka je 85 173 m². Ťažba dekoračného kameňa sa navrhovala realizovať metódou etážového dobývania trhacími prácami a mali sa realizovať primárne a sekundárne odstrelý.

Zákon č.359/2007Z.z.

o prevencii a náprave environmentálnych škôd priamo nedefinuje pojem únosnosť zaťaženia územia avšak definuje pojmy ako sú základný stav prírodného zdroja a jeho funkcií, stav ochrany a priaznivý stav chráneného biotopu a chráneného druhu, ktoré s hodnotením ekologickej únosnosti územia úzko súvisia.



Terénnym mapovaním sme zistili prítomnosť 4 biotopov národného významu a 1 biotopu európskeho významu. Ďalej sme zistili, že v okolí lomu v travinnobylinných spoločenstvách sa vyskytuje chránený druh *Adonis vernalis* (hlaváčik jarný) a v dubovo-hrabových porastoch, ktoré sú súčasťou dobývacieho priestoru rastú lesné druhy *Cephalanthera damasonium* (prilbovka biela) a *Waldsteinia geoides* (valdštajinka kuklíkovitá).



Druh biotopu/ rastliny	Spoločenská hodnota	Plocha výskytu	Prepočet hodnoty	Spoločenská hodnota
<i>Biotopy národného významu</i>				
Teplomilné lemy	11,61 €/m ²	30 200 m ²	-	350 622.- €
Mezofilné lemy	9,62 €/m ²	64 800 m ²	-	623 376.- €
Mezofilné pasienky a spásané lúky	3,65 €/m ²	72 000 m ²	-	262 800.- €
Dubovohrab ové lesy	14,60 €/m ²	210 600 m ²	-	3 074 760.- €
<i>Biotopy európskeho významu</i>				
Pionierske porasty zväzu	14,93 €/m ²	5 000 m ²	-	74 650.- €

Legenda

- KN-C
- Ochranné pásmo NP
- Národný park
- k.ú. Silická Brezová

Biotopy národného významu

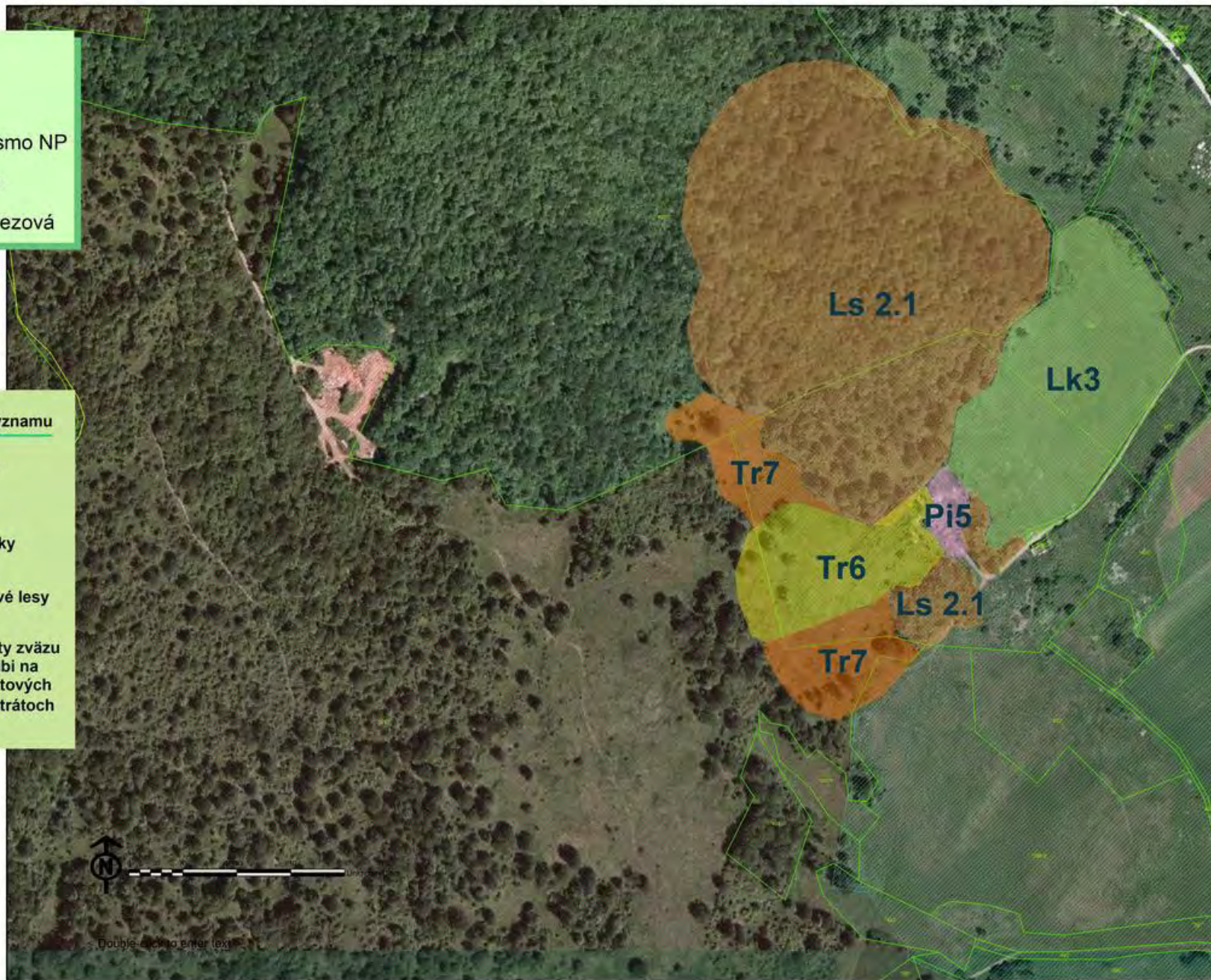
Tr6 Teplomilné lemy

Tr7 Mezofilné lemy

Lk3 Mezofilné pasienky
a spásané lúky

Ls 2.1 Dubovo-hrabové lesy
karpatské

Pi5 Pionierske porasty zväzu
Alyso_Sedion albi na
plytkých karbonátových
a bázických substrátoch

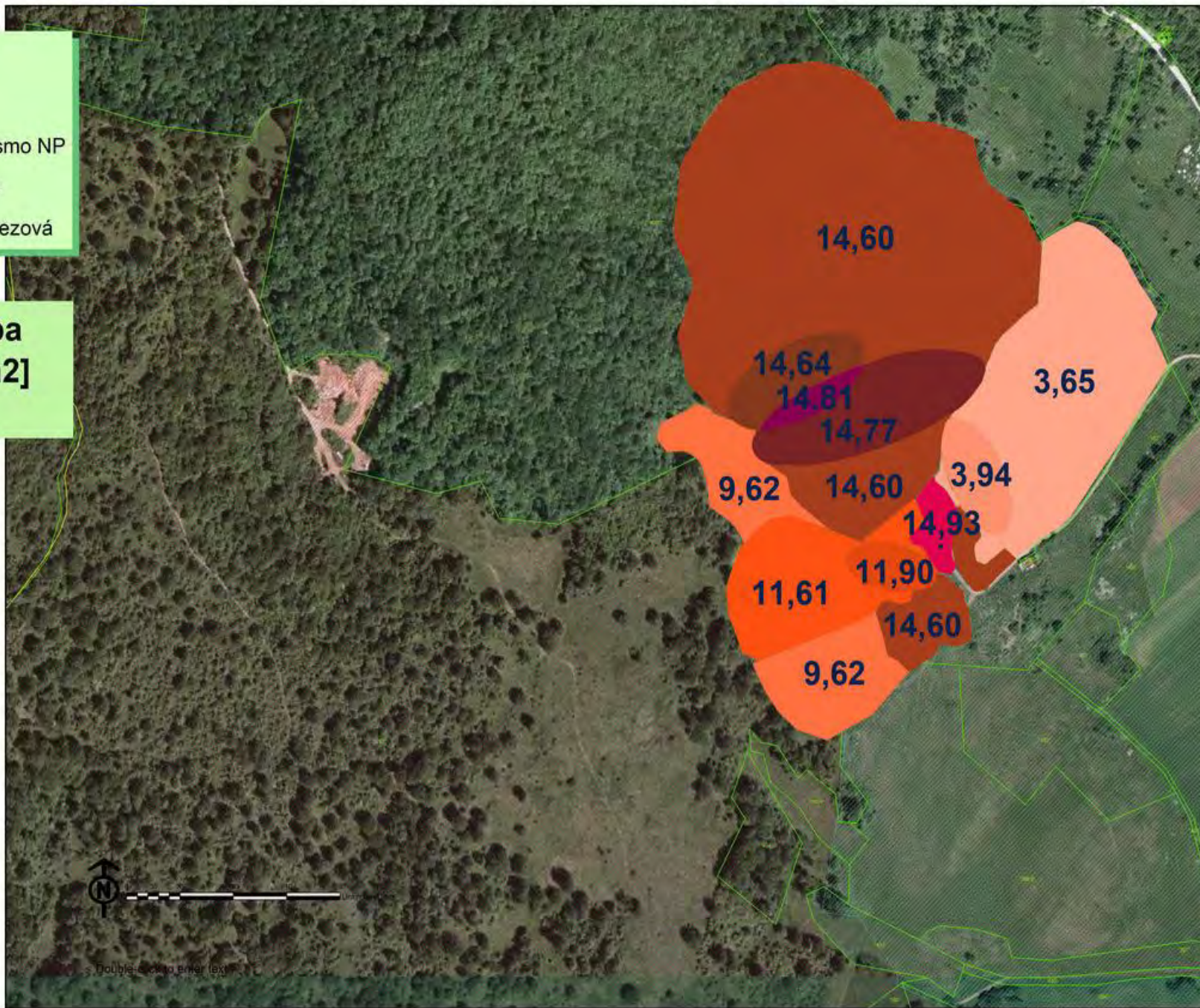


Double-click to enter text

Legenda

- KN-C
- Ochranné pásmo NP
- Národný park
- k.ú. Silická Brezová

Cenová mapa lokality [€/m²]



**DAKUJEM ZA VÁŠ ČAS A
POZORNOST**

